



平成21年1月27日

各 位

【会社名】 パシフィックホールディングス株式会社

【本店】 東京都千代田区永田町二丁目11番1号

【代表者名】 高塚 優

(コード番号 8902 東証第一部)

【問合せ先】 経営企画本部執行役員常務 田中 賢一

(電話番号 (03) 5251 - 8525)

## (訂正) 平成20年11月期 中間決算短信の一部訂正について

平成20年7月15日に開示いたしました「平成20年11月期中間決算短信」につきまして、内容の一部誤りがありましたので、下記の通り訂正いたします。

### 記

#### 1 【訂正理由】

連結子会社の範囲等について訂正すべき事項があり、その業績に及ぼす影響につき精査しました結果、「平成20年11月期中間決算短信」を訂正させていただきます。

また、有価証券報告書、半期報告書につきましては、本日付で訂正報告書を提出いたします。

#### 2 【訂正事項】

[決算短信(連結)]

1. 平成20年5月中間期の連結業績(平成19年12月1日～平成20年5月31日)

[決算短信(連結)添付資料]

1. 経営成績
2. 企業集団の状況
4. 連結財務諸表等

#### 3 【訂正箇所】

訂正箇所は\_\_\_\_を付して表示しております。

(百万円未満切捨て)

## 1. 平成20年5月中間期の連結業績(平成19年12月1日～平成20年5月31日)

(訂正前)

## (1) 連結経営成績

(%表示は対前年中間期増減率)

	売上高		営業利益		経常利益		中間(当期)純利益	
	百万円	%	百万円	%	百万円	%	百万円	%
20年5月中間期	53,256	△9.2	4,428	△47.8	242	△96.1	△8,287	—
19年5月中間期	58,672	50.4	8,477	4.1	6,163	△13.9	4,113	0.6
19年11月期	127,707	—	26,090	—	21,110	—	12,077	—
	1株当たり中間(当期)純利益		潜在株式調整後1株当たり中間(当期)純利益					
	円	銭	円	銭				
20年5月中間期	△11,836	43	—	—				
19年5月中間期	6,095	32	6,081	89				
19年11月期	17,571	18	17,540	05				

(参考) 持分法投資損益 20年5月中間期 △35百万円 19年5月中間期 —百万円 19年11月期 △95百万円

## (2) 連結財政状態

	総資産		純資産		自己資本比率		1株当たり純資産	
	百万円		百万円		%	円	銭	
20年5月中間期	370,271		57,996		15.6	82,451	36	
19年5月中間期	270,435		62,138		22.6	87,262	05	
19年11月期	324,549		69,305		20.9	97,125	90	

(参考) 自己資本 20年5月中間期 57,739百万円 19年5月中間期 61,058百万円 19年11月期 67,973百万円

## (3) 連結キャッシュ・フローの状況

	営業活動による キャッシュ・フロー		投資活動による キャッシュ・フロー		財務活動による キャッシュ・フロー		現金及び現金同等物 期末残高	
	百万円		百万円		百万円		百万円	
20年5月中間期	△64,227		△2,219		49,410		19,738	
19年5月中間期	△63,555		△17,429		70,025		19,900	
19年11月期	△64,704		△24,702		98,308		40,029	

&lt;後略&gt;

(訂正後)

## (1) 連結経営成績

(%表示は対前年中間期増減率)

	売上高		営業利益		経常利益		中間(当期)純利益	
	百万円	%	百万円	%	百万円	%	百万円	%
20年5月中間期	53,232	△9.3	4,456	△47.4	95	△98.4	△8,334	—
19年5月中間期	58,672	50.4	8,477	4.1	6,163	△13.9	4,113	0.6
19年11月期	127,707	—	26,090	—	21,110	—	12,077	—

	1株当たり中間(当期)純利益		潜在株式調整後1株当たり中間(当期)純利益	
	円	銭	円	銭
20年5月中間期	△11,902	97	—	—
19年5月中間期	6,095	32	6,081	89
19年11月期	17,571	18	17,540	05

(参考) 持分法投資損益 20年5月中間期 △35百万円 19年5月中間期 -百万円 19年11月期 △95百万円

## (2) 連結財政状態

	総資産		純資産		自己資本比率		1株当たり純資産	
	百万円	銭	百万円	銭	%		円	銭
20年5月中間期	384,422		57,950		15.0		82,384	83
19年5月中間期	270,435		62,138		22.6		87,262	05
19年11月期	338,849		69,306		20.1		97,125	90

(参考) 自己資本 20年5月中間期 57,491百万円 19年5月中間期 61,058百万円 19年11月期 67,973百万円

## (3) 連結キャッシュ・フローの状況

	営業活動による キャッシュ・フロー		投資活動による キャッシュ・フロー		財務活動による キャッシュ・フロー		現金及び現金同等物 期末残高	
	百万円	銭	百万円	銭	百万円	銭	百万円	銭
20年5月中間期	△64,414		△2,219		49,410		20,680	
19年5月中間期	△63,555		△17,429		70,025		19,900	
19年11月期	△64,704		△24,702		98,308		41,157	

&lt;後略&gt;

## 1. 経営成績

### (1) 経営成績に関する分析

(訂正前)

<前略>

以上の結果、当中間連結会計期間における経営成績は、売上高53,256百万円(前年同期比9.2%減)、経常利益242百万円(前年同期比96.1%減)、中間純損失8,287百万円(前年同期は4,113百万円の中間純利益)となりました。

事業セグメント別の状況は次のとおりであります。

#### ①不動産投資ファンド事業

不動産投資ファンド事業におきましては、グループが運用している不動産投資ファンドの預り資産残高が拡大し、投資顧問報酬は増加したものの、マーケット環境が不透明な中、予定していた不動産投資ファンドの組成が下期にずれ込んだため、アキュジションフィーが減少したこと、プライベートファンドのクローズがなかったため、インセンティブ報酬が減少した結果、売上高8,522百万円(うちセグメント間の内部売上高又は振替高5,956百万円を含む。前年同期比22.8%増)、営業費用3,310百万円(同83.3%増)、営業利益5,212百万円(同1.5%増)となりました。

<中略>

#### ③不動産投資事業

不動産投資事業におきましては、マーケット環境を見極めながら保有資産の売却を積極的に行い、バランスシートで保有する不動産からの賃貸料収入が増加したものの、販売用不動産の評価損を計上した結果、売上高49,173百万円(前年同期比6.7%減)、営業費用49,879百万円(同0.7%増)、営業損失706百万円(前年同期は3,130百万円の営業利益)となりました。

(訂正後)

<前略>

以上の結果、当中間連結会計期間における経営成績は、売上高53,232百万円(前年同期比9.3%減)、経常利益95百万円(前年同期比98.4%減)、中間純損失8,334百万円(前年同期は4,113百万円の中間純利益)となりました。

事業セグメント別の状況は次のとおりであります。

#### ①不動産投資ファンド事業

不動産投資ファンド事業におきましては、グループが運用している不動産投資ファンドの預り資産残高が拡大し、投資顧問報酬は増加したものの、マーケット環境が不透明な中、予定していた不動産投資ファンドの組成が下期にずれ込んだため、アキュジションフィーが減少したこと、プライベートファンドのクローズがなかったため、インセンティブ報酬が減少した結果、売上高8,522百万円(うちセグメント間の内部売上高又は振替高5,980百万円を含む。前年同期比22.8%増)、営業費用3,232百万円(同79.0%増)、営業利益5,290百万円(同3.0%増)となりました。

<中略>

#### ③不動産投資事業

不動産投資事業におきましては、マーケット環境を見極めながら保有資産の売却を積極的に行い、バランスシートで保有する不動産からの賃貸料収入が増加したものの、販売用不動産の評価損を計上した結果、売上高49,173百万円(前年同期比6.7%減)、営業費用49,904百万円(同0.7%増)、営業損失731百万円(前年同期は3,130百万円の営業利益)となりました。

## (3) 財政状態に関する分析

(訂正前)

## ① 貸借対照表

(流動資産)

流動資産は、前連結会計年度末に比べて54,045百万円増加し、308,280百万円となりました。主な要因としては、現金及び預金及び仕掛不動産がそれぞれ20,590百万円、20,502百万円減少したものの、販売用不動産及び繰延税金資産がそれぞれ97,523百万円、4,848百万円増加したことによります。

(固定資産)

固定資産は、前連結会計年度末に比べて8,323百万円減少し、61,985百万円となりました。主な要因としては、ゴルフ場子会社に係る資産の減損損失10,236百万円等により土地及びのれんがそれぞれ3,724百万円、4,841百万円減少したことによります。

(流動負債)

流動負債は、前連結会計年度末に比べて37,124百万円増加し、195,273百万円となりました。主な要因としては、未払法人税等が8,100百万円減少したものの、短期借入金が44,908百万円増加したことによります。

(固定負債)

固定負債は、前連結会計年度末に比べて19,906百万円増加し、117,001百万円となりました。主な要因としては、社債及び長期借入金がそれぞれ14,900百万円、3,378百万円増加したことによります。

(純資産の部)

純資産の部は、前連結会計年度末に比べて11,309百万円減少し、57,996百万円となりました。主な要因としては、当中間連結会計期間における8,287百万円の間純損失、剰余金の配当1,259百万円及び少数株主持分の減少1,094百万円によるものです。

## ② キャッシュ・フロー計算書

当中間連結会計期間における営業活動の結果によって使用した資金は64,227百万円、投資活動の結果によって使用した資金は2,219百万円及び財務活動の結果により得られた資金は49,410百万円であります。その結果、現金及び現金同等物は19,738百万円(前期比50.7%減)となりました。

(営業活動によるキャッシュ・フロー)

当中間連結会計期間における営業活動の結果によって使用した資金は64,227百万円(前年同期は63,555百万円の使用)となりました。これは主に減損損失10,236百万円及びその他の営業活動によるキャッシュ・フロー10,981百万円があったものの、税金等調整前中間純損失10,538百万円、販売用不動産及び仕掛不動産の増加額がそれぞれ57,830百万円、10,468百万円があったこと及び法人税等の支払額10,208百万円があったことによります。なお、その他の営業活動によるキャッシュ・フロー10,981百万円は主に前渡金、信託留保金及び預け金の減少によるものであります。

&lt;中略&gt;

(参考) キャッシュ・フロー関連指標の推移

	第17期期末	第18期中間	第18期期末	第19期中間
自己資本比率 (%)	19.7	22.6	20.9	15.6
時価ベースの自己資本比率 (%)	92.0	63.6	31.9	12.1
キャッシュ・フロー対有利子負債比率	4.3	—	—	—
インタレスト・カバレッジ・レシオ	11.3	—	—	—

(注記省略)

(訂正後)

## ① 貸借対照表

## (流動資産)

流動資産は、前連結会計年度末に比べて49,220百万円増加し、319,389百万円となりました。主な要因としては、現金及び預金及び仕掛不動産がそれぞれ20,777百万円、20,502百万円減少したものの、販売用不動産が97,523百万円増加したことによります。

## (固定資産)

固定資産は、前連結会計年度末に比べて3,646百万円減少し、65,026百万円となりました。主な要因としては、ゴルフ場子会社に係る資産の減損損失10,236百万円等により土地及びのれんがそれぞれ3,724百万円、4,841百万円減少したことによります。

## (流動負債)

流動負債は、前連結会計年度末に比べて37,122百万円増加し、195,327百万円となりました。主な要因としては、未払法人税等が8,100百万円減少したものの、短期借入金が44,908百万円増加したことによります。

## (固定負債)

固定負債は、前連結会計年度末に比べて19,806百万円増加し、131,144百万円となりました。主な要因としては、社債及び長期借入金がそれぞれ14,900百万円、3,378百万円増加したことによります。

## (純資産の部)

純資産の部は、前連結会計年度末に比べて11,355百万円減少し、57,950百万円となりました。主な要因としては、当中間連結会計期間における8,334百万円の間純損失、剰余金の配当1,259百万円及び少数株主持分の減少1,094百万円によるものです。

## ② キャッシュ・フロー計算書

当中間連結会計期間における営業活動の結果によって使用した資金は64,414百万円、投資活動の結果によって使用した資金は2,219百万円及び財務活動の結果により得られた資金は49,410百万円であります。その結果、現金及び現金同等物は20,680百万円（前期比49.8%減）となりました。

## (営業活動によるキャッシュ・フロー)

当中間連結会計期間における営業活動の結果によって使用した資金は64,414百万円（前年同期は63,555百万円の使用）となりました。これは主に減損損失10,236百万円及びその他の営業活動によるキャッシュ・フロー10,948百万円があったものの、税金等調整前中間純損失10,584百万円、販売用不動産の増加額が87,043百万円があったこと及び法人税等の支払額10,208百万円があったことによります。なお、その他の営業活動によるキャッシュ・フロー10,948百万円は主に前渡金、信託留保金及び預け金の減少によるものであります。

&lt;中略&gt;

(参考) キャッシュ・フロー関連指標の推移

	第17期期末	第18期中間	第18期期末	第19期中間
自己資本比率 (%)	19.7	22.6	20.9	15.0
時価ベースの自己資本比率 (%)	92.0	63.6	31.9	11.7
キャッシュ・フロー対有利子負債比率	4.3	—	—	—
インタレスト・カバレッジ・レシオ	11.3	—	—	—

(注記省略)

## (5) 事業等のリスク

(訂正前)

&lt;前略&gt;

## ④ 有利子負債への依存度が高いことについて

当社グループは不動産投資事業として、今後計画されている不動産投資ファンドを組成するために、先行して投資不動産を確保しておりますが、当該不動産購入資金は主に金融機関からの借入金(ノンリコースローンを含む)及び社債の発行により調達しております。このため総資産に対する有利子負債残高比率は、平成18年11月期期末64.3%、平成19年11月期中間66.5%、平成19年11月期期末69.3%、平成20年11月期中間77.8%と高い水準で推移しております。

&lt;中略&gt;

(単位：百万円)

回次	第17期期末	第18期中間	第18期期末	第19期中間
決算年月	平成18年11月期期末	平成19年11月期中間	平成19年11月期期末	平成20年11月期中間
短期借入金	70,669	103,278	132,437	177,346
(うち金融取引処理による残高)	—	—	—	—
(短期ノンリコースローン)	(11,703)	(9,388)	(19,649)	(55,415)
長期借入金	31,820	43,885	55,409	58,788
(うち金融取引処理による残高)	—	(3,480)	(1,755)	(987)
(長期ノンリコースローン)	(23,478)	(30,397)	(42,612)	(32,981)
社債	23,200	32,550	36,900	51,800
有利子負債合計①	125,689	179,713	224,747	287,934
有利子負債合計②	90,507	136,447	160,730	198,550
負債・純資産合計①	195,464	270,435	324,549	370,271
負債・純資産合計②	160,282	227,168	260,532	280,886
有利子負債残高比率①	64.3%	66.5%	69.3%	77.8%
有利子負債残高比率②	56.5%	60.1%	61.7%	70.7%

(注記省略)

(訂正後)

&lt;前略&gt;

## ④ 有利子負債への依存度が高いことについて

当社グループは不動産投資事業として、今後計画されている不動産投資ファンドを組成するために、先行して投資不動産を確保しておりますが、当該不動産購入資金は主に金融機関からの借入金(ノンリコースローンを含む)及び社債の発行により調達しております。このため総資産に対する有利子負債残高比率は、平成18年11月期期末64.3%、平成19年11月期中間66.5%、平成19年11月期期末70.0%、平成20年11月期中間78.2%と高い水準で推移しております。

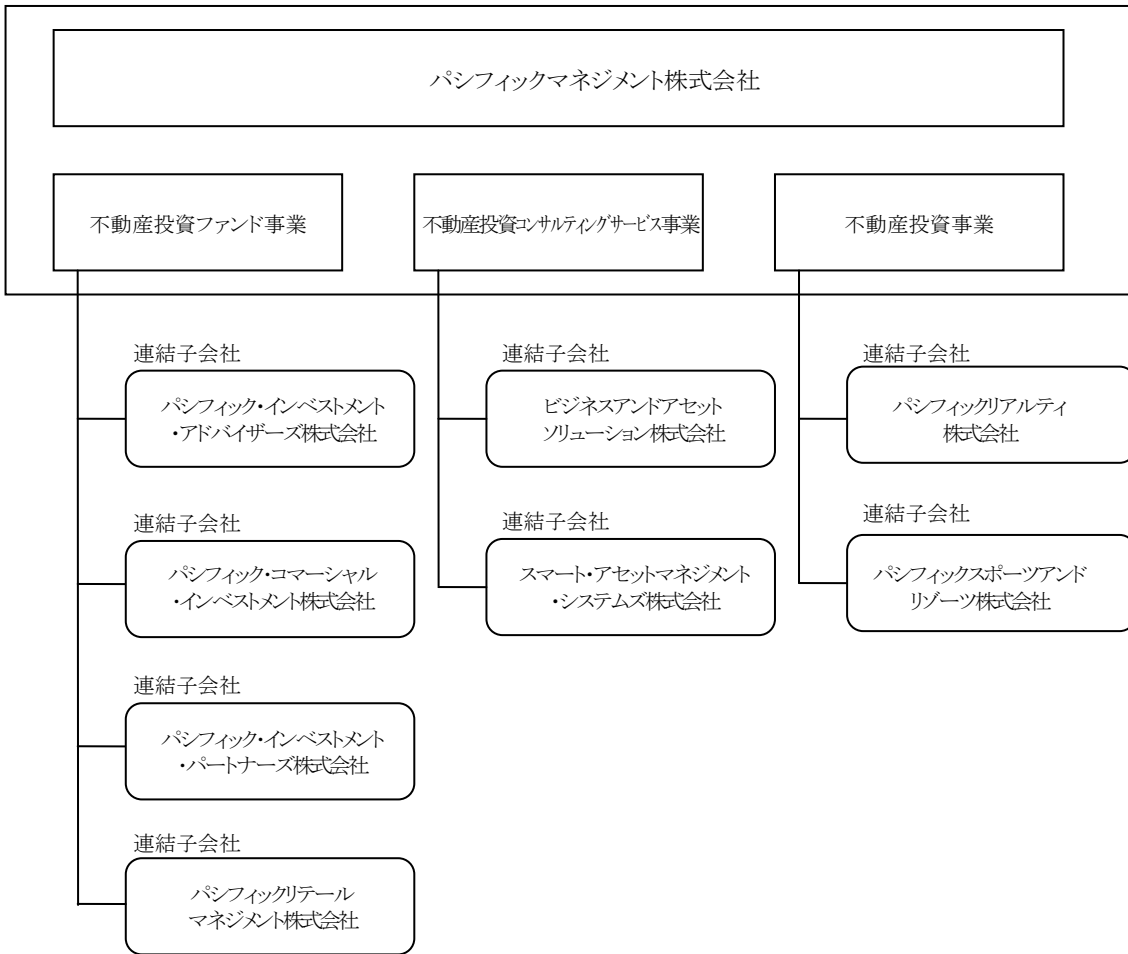
&lt;中略&gt;

(単位：百万円)

回次	第17期期末	第18期中間	第18期期末	第19期中間
決算年月	平成18年11月期期末	平成19年11月期中間	平成19年11月期期末	平成20年11月期中間
短期借入金	70,669	103,278	132,437	177,346
(うち金融取引処理による残高)	—	—	—	—
(短期ノンリコースローン)	(11,703)	(9,388)	(19,649)	(55,415)
長期借入金	31,820	43,885	67,909	71,288
(うち金融取引処理による残高)	—	(3,480)	(1,755)	(987)
(長期ノンリコースローン)	(23,478)	(30,397)	(55,112)	(45,481)
社債	23,200	32,550	36,900	51,800
有利子負債合計①	125,689	179,713	237,247	300,434
有利子負債合計②	90,507	136,447	160,730	198,550
負債・純資産合計①	195,464	270,435	338,849	384,345
負債・純資産合計②	160,282	227,168	262,332	282,460
有利子負債残高比率①	64.3%	66.5%	70.0%	78.2%
有利子負債残高比率②	56.5%	60.1%	61.3%	70.3%

(注記省略)

## 2. 企業集団の状況



(訂正前)

(注) 1. 上記の他に連結子会社36社があります。  
<後略>

(訂正後)

(注) 1. 上記の他に連結子会社37社があります。  
<後略>

## 4. 中間連結財務諸表

(1) 中間連結貸借対照表  
(訂正前)

区分	注記 番号	前中間連結会計期間末 (平成19年5月31日)		当中間連結会計期間末 (平成20年5月31日)		前連結会計年度の 要約連結貸借対照表 (平成19年11月30日)	
		金額 (百万円)	構成比 (%)	金額 (百万円)	構成比 (%)	金額 (百万円)	構成比 (%)
(資産の部)							
I 流動資産							
1 現金及び預金	※2	20,300		19,738		40,329	
2 受取手形及び売掛 金	※10	1,971		2,231		3,047	
3 有価証券		—		200		600	
4 販売用不動産	※2, 4, 6, 8, 9	100,693		242,949		145,425	
5 仕掛不動産	※2, 9	44,072		25,725		46,228	
6 繰延税金資産		1,552		6,268		1,419	
7 未収消費税等		1,018		1,446		1,289	
8 その他	※2, 9	16,896		9,727		15,900	
9 貸倒引当金		△11		△7		△5	
流動資産合計		186,494	69.0	308,280	83.3	254,234	78.3
II 固定資産							
1 有形固定資産	※1, 6						
(1) 建物及び構築物	※2, 6, 9	9,675		4,589		3,763	
(2) 土地	※2, 6, 9	30,103		19,589		23,313	
(3) その他	※2, 6, 9	392	40,171	673	24,851	620	27,697
2 無形固定資産							
(1) のれん	※12	7,355		2,353		7,194	
(2) その他		1,224	8,579	3,192	5,545	1,787	8,981
3 投資その他の資産							
(1) 投資有価証券	※2	13,757		10,746		11,001	
(2) その他の関係会 社有価証券		624		509		525	
(3) 長期事業目的有 価証券	※2, 7	12,612		13,552		14,939	
(4) 出資金		200		269		287	
(5) 繰延税金資産		425		221		669	
(6) その他		7,615		6,302		6,288	
(7) 貸倒引当金		△54	35,182	△14	31,588	△83	33,629
固定資産合計		83,934	31.0	61,985	16.7	70,308	21.7
III 繰延資産							
繰延資産		6	0.0	6	0.0	6	0.0
資産合計		270,435	100.0	370,271	100.0	324,549	100.0

区分	注記 番号	前中間連結会計期間末 (平成19年5月31日)		当中間連結会計期間末 (平成20年5月31日)		前連結会計年度の 要約連結貸借対照表 (平成19年11月30日)	
		金額 (百万円)	構成比 (%)	金額 (百万円)	構成比 (%)	金額 (百万円)	構成比 (%)
(負債の部)							
I 流動負債							
1 支払手形及び買掛金		1,449		384		1,554	
2 短期借入金	※2, 9, 11	103,278		177,346		132,437	
3 1年以内償還予定社債		1,250		6,200		6,200	
4 未払金		2,542		3,133		2,076	
5 未払費用		1,128		<u>2,257</u>		<u>1,214</u>	
6 未払法人税等		2,748		467		8,567	
7 預り敷金		6,701		3,338		3,065	
8 役員賞与引当金		89		—		210	
9 その他		3,089		2,146		<u>2,822</u>	
流動負債合計		122,277	45.2	<u>195,273</u>	<u>52.7</u>	<u>158,149</u>	<u>48.7</u>
II 固定負債							
1 社債	※2, 11	31,300		45,600		30,700	
2 長期借入金	※2, 8, 9, 11	43,885		<u>58,788</u>		<u>55,409</u>	
3 繰延税金負債		1,258		1,005		979	
4 役員退職慰労引当金		287		229		288	
5 退職給付引当金		226		134		230	
6 匿名組合出資預り金		684		<u>912</u>		<u>1,093</u>	
7 その他		8,376		10,331		8,392	
固定負債合計		86,018	31.8	<u>117,001</u>	<u>31.6</u>	<u>97,094</u>	<u>29.9</u>
負債合計		208,296	77.0	<u>312,275</u>	<u>84.3</u>	<u>255,244</u>	<u>78.6</u>
(純資産の部)							
I 株主資本							
1 資本金		19,277	7.1	19,312	<u>5.2</u>	19,285	
2 資本剰余金		19,132	7.1	19,166	<u>5.2</u>	19,140	
3 利益剰余金		20,981	7.8	<u>19,789</u>	<u>5.3</u>	29,278	
株主資本合計		59,391	22.0	<u>58,268</u>	<u>15.7</u>	67,703	<u>20.8</u>
II 評価・換算差額等							
その他有価証券評価差額金		1,667		△528		269	
評価・換算差額等合計		1,667	0.6	△528	△0.1	269	0.1
III 新株予約権							
		19	0.0	49	0.0	30	0.0
IV 少数株主持分							
		1,061	0.4	<u>206</u>	0.1	<u>1,301</u>	0.4
純資産合計		62,138	23.0	<u>57,996</u>	<u>15.7</u>	<u>69,305</u>	<u>21.4</u>
負債純資産合計		270,435	100.0	<u>370,271</u>	100.0	<u>324,549</u>	100.0

(訂正後)

区分	注記 番号	前中間連結会計期間末 (平成19年5月31日)		当中間連結会計期間末 (平成20年5月31日)		前連結会計年度の 要約連結貸借対照表 (平成19年11月30日)		
		金額 (百万円)	構成比 (%)	金額 (百万円)	構成比 (%)	金額 (百万円)	構成比 (%)	
(資産の部)								
I 流動資産								
1	現金及び預金	※2	20,300		20,680		41,457	
2	受取手形及び売掛金	※10	1,971		2,231		3,047	
3	有価証券		—		200		600	
4	販売用不動産	※2, 4, 6, 8, 9	100,693		242,949		145,425	
5	仕掛不動産	※2, 9	44,072		40,418		60,921	
6	繰延税金資産		1,552		1,534		1,419	
7	未収消費税等		1,018		1,452		1,289	
8	その他	※2, 9	16,896		9,930		16,013	
9	貸倒引当金		△11		△7		△5	
	流動資産合計		186,494	69.0	319,389	83.1	270,169	79.7
II 固定資産								
1	有形固定資産	※1, 6						
(1)	建物及び構築物	※2, 6, 9	9,675		4,589		3,763	
(2)	土地	※2, 6, 9	30,103		19,589		23,313	
(3)	その他	※2, 6, 9	392	40,171	14.8	673	24,851	6.5
							620	27,697
								8.2
2	無形固定資産							
(1)	のれん	※12	7,355		2,353		7,194	
(2)	その他		1,224	8,579	3.2	3,192	5,545	1.4
							1,787	8,981
								2.7
3	投資その他の資産							
(1)	投資有価証券	※2	13,757		10,746		11,001	
(2)	その他の関係会社有価証券		624		509		525	
(3)	長期事業目的有価証券	※2, 7	12,612		11,841		13,228	
(4)	出資金		200		269		287	
(5)	繰延税金資産		425		4,955		669	
(6)	その他		7,615		6,321		6,365	
(7)	貸倒引当金		△54	35,182	13.0	△14	34,629	9.0
							△83	31,994
								9.4
	固定資産合計		83,934	31.0	65,026	16.9	68,673	20.3
III 繰延資産								
			6	0.0	6	0.0	6	0.0
資産合計								
			270,435	100.0	384,422	100.0	338,849	100.0

区分	注記 番号	前中間連結会計期間末 (平成19年5月31日)		当中間連結会計期間末 (平成20年5月31日)		前連結会計年度の 要約連結貸借対照表 (平成19年11月30日)	
		金額 (百万円)	構成比 (%)	金額 (百万円)	構成比 (%)	金額 (百万円)	構成比 (%)
(負債の部)							
I 流動負債							
1 支払手形及び買掛金		1,449		384		1,554	
2 短期借入金	※2, 9, 11	103,278		177,346		132,437	
3 1年以内償還予定社債		1,250		6,200		6,200	
4 未払金		2,542		3,133		2,076	
5 未払費用		1,128		<u>2,311</u>		<u>1,269</u>	
6 未払法人税等		2,748		467		8,567	
7 預り敷金		6,701		3,338		3,065	
8 役員賞与引当金		89		—		210	
9 その他		3,089		2,146		<u>2,823</u>	
流動負債合計		122,277	45.2	<u>195,327</u>	<u>50.8</u>	<u>158,204</u>	<u>46.7</u>
II 固定負債							
1 社債	※2, 11	31,300		45,600		30,700	
2 長期借入金	※2, 8, 9, 11	43,885		<u>71,288</u>		<u>67,909</u>	
3 繰延税金負債		1,258		1,005		979	
4 役員退職慰労引当金		287		229		288	
5 退職給付引当金		226		134		230	
6 匿名組合出資預り金		684		<u>2,555</u>		<u>2,836</u>	
7 その他		8,376		10,331		8,392	
固定負債合計		86,018	31.8	<u>131,144</u>	<u>34.1</u>	<u>111,338</u>	<u>32.8</u>
負債合計		208,296	77.0	<u>326,471</u>	<u>84.9</u>	<u>269,542</u>	<u>79.5</u>
(純資産の部)							
I 株主資本							
1 資本金		19,277	7.1	19,312	<u>5.0</u>	19,285	
2 資本剰余金		19,132	7.1	19,166	<u>5.0</u>	19,140	
3 利益剰余金		20,981	7.8	<u>19,742</u>	<u>5.1</u>	29,278	
株主資本合計		59,391	22.0	<u>58,221</u>	<u>15.1</u>	67,703	<u>20.0</u>
II 評価・換算差額等							
その他有価証券評価差額金		1,667		△528		269	
評価・換算差額等合計		1,667	0.6	△528	△0.1	269	0.1
III 新株予約権							
		19	0.0	49	0.0	30	0.0
IV 少数株主持分							
		1,061	0.4	<u>208</u>	0.1	<u>1,303</u>	0.4
純資産合計		62,138	23.0	<u>57,950</u>	<u>15.1</u>	<u>69,306</u>	<u>20.5</u>
負債純資産合計		270,435	100.0	<u>384,422</u>	100.0	<u>338,849</u>	100.0

(2) 中間連結損益計算書  
(訂正前)

区分	注記 番号	前中間連結会計期間 (自 平成18年12月1日 至 平成19年5月31日)		当中間連結会計期間 (自 平成19年12月1日 至 平成20年5月31日)		前連結会計年度の 要約連結損益計算書 (自 平成18年12月1日 至 平成19年11月30日)			
		金額 (百万円)	百分比 (%)	金額 (百万円)	百分比 (%)	金額 (百万円)	百分比 (%)		
I 売上高	※1		58,672	100.0		53,256	100.0	127,707	100.0
II 売上原価	※1		45,199	77.0		41,561	78.0	90,620	71.0
売上総利益			13,473	23.0		11,694	22.0	37,087	29.0
III 販売費及び一般管理費	※2		4,996	8.6		7,266	13.7	10,997	8.6
営業利益			8,477	14.4		4,428	8.3	26,090	20.4
IV 営業外収益									
1 受取利息			21			56		66	
2 受取配当金			217			195		421	
3 デリバティブ評価益			—			170		—	
4 匿名組合投資利益			173			68		178	
5 消費税等差額収益			—			169		399	
6 その他			173	586	1.0	323	985	439	1,505
V 営業外費用									
1 支払利息			1,618			3,178		4,187	
2 社債発行費			49			99		—	
3 借入事務手数料			946			1,351		1,432	
4 持分法による投資損失			—			35		95	
5 匿名組合投資損失			100			67		—	
6 その他			185	2,900	4.9	438	5,172	770	6,485
経常利益			6,163	10.5		242	0.5	21,110	16.5
VI 特別利益									
1 固定資産売却益	※3		2,241			1		2,246	
2 投資有価証券売却益	※5		1,066			66		1,066	
3 その他			7	3,315	5.6	—	67	22	3,335
VII 特別損失									
1 固定資産売却損	※4		647			—		651	
2 投資有価証券評価損			—			478		491	
3 減損損失	※6		—			10,236		—	
4 その他			2	649	1.1	156	10,872	79	1,222
匿名組合損益分配前 税金等調整前中間 (当期) 純利益 又は純損失 (△)			8,828	15.0		△10,562	△19.8	23,223	18.2
匿名組合損益分配額			△25	△0.1		△24	△0.0	△82	△0.1
税金等調整前中間 (当期) 純利益 又は純損失 (△)			8,854	15.1		△10,538	△19.8	23,306	18.3
法人税、住民税及び 事業税			2,776			1,554		9,289	
法人税等調整額			1,519	4,296	7.3	△3,935	△2,381	1,072	10,362
少数株主利益			444	0.8		130	0.3	866	0.7
中間(当期) 純利益 又は純損失 (△)			4,113	7.0		△8,287	△15.6	12,077	9.5

(訂正後)

区分	注記 番号	前中間連結会計期間 (自 平成18年12月1日 至 平成19年5月31日)		当中間連結会計期間 (自 平成19年12月1日 至 平成20年5月31日)		前連結会計年度の 要約連結損益計算書 (自 平成18年12月1日 至 平成19年11月30日)				
		金額 (百万円)	百分比 (%)	金額 (百万円)	百分比 (%)	金額 (百万円)	百分比 (%)			
I 売上高	※1		58,672	100.0		53,232	100.0	127,707	100.0	
II 売上原価	※1		45,199	77.0		41,484	77.9	90,620	71.0	
売上総利益			13,473	23.0		11,747	22.1	37,087	29.0	
III 販売費及び一般管理費	※2		4,996	8.6		7,291	13.7	10,997	8.6	
営業利益			8,477	14.4		4,456	8.4	26,090	20.4	
IV 営業外収益										
1 受取利息		21			57		66			
2 受取配当金		217			195		421			
3 デリバティブ評価益		—			170		—			
4 匿名組合投資利益		173			68		178			
5 消費税等差額収益		—			169		399			
6 その他		173	586	1.0	324	987	1.9	439	1,505	1.2
V 営業外費用										
1 支払利息		1,618			3,335		4,187			
2 社債発行費		49			99		—			
3 借入事務手数料		946			1,369		1,432			
4 持分法による投資損失		—			35		95			
5 匿名組合投資損失		100			67		—			
6 その他		185	2,900	4.9	439	5,347	10.1	770	6,485	5.1
経常利益			6,163	10.5		95	0.2	21,110	16.5	
VI 特別利益										
1 固定資産売却益	※3	2,241			1		2,246			
2 投資有価証券売却益	※5	1,066			66		1,066			
3 その他		7	3,315	5.6	—	67	0.1	22	3,335	2.6
VII 特別損失										
1 固定資産売却損	※4	647			—		651			
2 投資有価証券評価損		—			478		491			
3 減損損失	※6	—			10,236		—			
4 その他		2	649	1.1	156	10,872	20.4	79	1,222	1.0
匿名組合損益分配前 税金等調整前中間 (当期) 純利益 又は純損失 (△)			8,828	15.0		△10,708	△20.1	23,223	18.2	
匿名組合損益分配額			△25	△0.1		△123	△0.2	△82	△0.1	
税金等調整前中間 (当期) 純利益 又は純損失 (△)			8,854	15.1		△10,584	△19.9	23,306	18.3	
法人税、住民税及び 事業税		2,776			1,554		9,289			
法人税等調整額		1,519	4,296	7.3	△3,935	△2,381	△4.5	1,072	10,362	8.1
少数株主利益			444	0.8		130	0.3	866	0.7	
中間(当期) 純利益 又は純損失 (△)			4,113	7.0		△8,334	△15.7	12,077	9.5	

## (3) 中間連結株主資本等変動計算書

当中間連結会計期間(自平成19年12月1日 至平成20年5月31日)

(訂正前)

	株主資本			
	資本金	資本剰余金	利益剰余金	株主資本合計
平成19年11月30日残高(百万円)	19,285	19,140	29,278	67,703
中間連結会計期間中の変動額				
新株の発行	26	26	—	53
剰余金の配当	—	—	△1,259	△1,259
中間純損失	—	—	△8,287	△8,287
連結子会社の除外による増加	—	—	59	59
連結子会社の除外による減少	—	—	△0	△0
株主資本以外の項目の中間連結会計期間中の変動額(純額)	—	—	—	—
中間連結会計期間中の変動額合計(百万円)	26	26	△9,488	△9,435
平成20年5月31日残高(百万円)	19,312	19,166	19,789	58,268

	評価・換算差額等	新株予約権	少数株主持分	純資産合計
	その他有価証券 評価差額金			
平成19年11月30日残高(百万円)	269	30	1,301	69,305
中間連結会計期間中の変動額				
新株の発行	—	—	—	53
剰余金の配当	—	—	—	△1,259
中間純損失	—	—	—	△8,287
連結子会社の除外による増加	—	—	—	59
連結子会社の除外による減少	—	—	—	△0
株主資本以外の項目の中間連結会計期間中の変動額(純額)	△798	18	△1,094	△1,874
中間連結会計期間中の変動額合計(百万円)	△798	18	△1,094	△11,309
平成20年5月31日残高(百万円)	△528	49	206	57,996

当中間連結会計期間(自平成19年12月1日 至平成20年5月31日)

(訂正後)

	株主資本			
	資本金	資本剰余金	利益剰余金	株主資本合計
平成19年11月30日残高(百万円)	19,285	19,140	29,278	67,703
中間連結会計期間中の変動額				
新株の発行	26	26	—	53
剰余金の配当	—	—	△1,259	△1,259
中間純損失	—	—	△8,334	△8,334
連結子会社の除外による増加	—	—	59	59
連結子会社の除外による減少	—	—	△0	△0
株主資本以外の項目の中間連結会計期間中の変動額(純額)	—	—	—	—
中間連結会計期間中の変動額合計(百万円)	26	26	△9,535	△9,481
平成20年5月31日残高(百万円)	19,312	19,166	19,742	58,221

	評価・換算差額等	新株予約権	少数株主持分	純資産合計
	その他有価証券 評価差額金			
平成19年11月30日残高(百万円)	269	30	1,303	69,306
中間連結会計期間中の変動額				
新株の発行	—	—	—	53
剰余金の配当	—	—	—	△1,259
中間純損失	—	—	—	△8,334
連結子会社の除外による増加	—	—	—	59
連結子会社の除外による減少	—	—	—	△0
株主資本以外の項目の中間連結会計期間中の変動額(純額)	△798	18	△1,094	△1,874
中間連結会計期間中の変動額合計(百万円)	△798	18	△1,094	△11,355
平成20年5月31日残高(百万円)	△528	49	208	57,950

## 前連結会計年度の連結株主資本等変動計算書 (自平成18年12月1日 至平成19年11月30日)

(訂正前)

	株主資本			
	資本金	資本剰余金	利益剰余金	株主資本合計
平成18年11月30日残高 (百万円)	10,042	9,897	17,928	37,868
連結会計年度中の変動額				
新株の発行	9,242	9,242	—	18,485
剰余金の配当	—	—	△1,064	△1,064
当期純利益	—	—	12,077	12,077
連結子会社の除外による増加	—	—	336	336
連結子会社の除外による減少	—	—	△0	△0
株主資本以外の項目の連結会計年度中の変動額 (純額)	—	—	—	—
連結会計年度中の変動額合計 (百万円)	9,242	9,242	11,349	29,835
平成19年11月30日残高 (百万円)	19,285	19,140	29,278	67,703

	評価・換算差額等	新株予約権	少数株主持分	純資産合計
	その他有価証券 評価差額金			
平成18年11月30日残高 (百万円)	617	2	618	39,106
連結会計年度中の変動額				
新株の発行	—	—	—	18,485
剰余金の配当	—	—	—	△1,064
当期純利益	—	—	—	12,077
連結子会社の除外による増加	—	—	—	336
連結子会社の除外による減少	—	—	—	△0
株主資本以外の項目の連結会計年度中の変動額 (純額)	△347	27	683	363
連結会計年度中の変動額合計 (百万円)	△347	27	683	30,198
平成19年11月30日残高 (百万円)	269	30	1,301	69,305

(訂正後)

	株主資本			
	資本金	資本剰余金	利益剰余金	株主資本合計
平成18年11月30日残高(百万円)	10,042	9,897	17,928	37,868
連結会計年度中の変動額				
新株の発行	9,242	9,242	—	18,485
剰余金の配当	—	—	△1,064	△1,064
当期純利益	—	—	12,077	12,077
連結子会社の除外による増加	—	—	336	336
連結子会社の除外による減少	—	—	△0	△0
株主資本以外の項目の連結会計年度中の変動額(純額)	—	—	—	—
連結会計年度中の変動額合計(百万円)	9,242	9,242	11,349	29,835
平成19年11月30日残高(百万円)	19,285	19,140	29,278	67,703

	評価・換算差額等	新株予約権	少数株主持分	純資産合計
	その他有価証券 評価差額金			
平成18年11月30日残高(百万円)	617	2	618	39,106
連結会計年度中の変動額				
新株の発行	—	—	—	18,485
剰余金の配当	—	—	—	△1,064
当期純利益	—	—	—	12,077
連結子会社の除外による増加	—	—	—	336
連結子会社の除外による減少	—	—	—	△0
株主資本以外の項目の連結会計年度中の変動額(純額)	△347	27	685	365
連結会計年度中の変動額合計(百万円)	△347	27	685	30,200
平成19年11月30日残高(百万円)	269	30	1,303	69,306

(4) 中間連結キャッシュ・フロー計算書  
(訂正前)

		前中間連結会計期間 (自 平成18年12月1日 至 平成19年5月31日)	当中間連結会計期間 (自 平成19年12月1日 至 平成20年5月31日)	前連結会計年度の要約 キャッシュ・フロー計算書 (自 平成18年12月1日 至 平成19年11月30日)
区分	注記 番号	金額 (百万円)	金額 (百万円)	金額 (百万円)
I 営業活動によるキャッシュ・フロー				
1 税金等調整前中間(当期)純利益又は純損失(△)		8,854	<u>△10,538</u>	23,306
2 減価償却費		487	496	1,369
3 減損損失		—	10,236	—
4 のれん償却額		397	821	1,263
5 貸倒引当金の増減(△)額		△7	△4	15
6 役員賞与引当金の増減(△)額		△139	△210	△62
7 役員退職慰労引当金の増減(△)額		26	△4	27
8 受取利息及び受取配当金		△239	<u>△252</u>	△488
9 支払利息		1,618	<u>3,178</u>	4,187
10 匿名組合投資損益(△)		△73	△1	△69
11 持分法による投資損益(△)		—	35	95
12 固定資産売却損益(△)		△1,593	△1	△1,596
13 投資有価証券売却損益(△)		△1,064	△66	△1,040
14 投資有価証券評価損益(△)		—	478	—
15 匿名組合損益分配額		△25	<u>△24</u>	△82
16 売上債権の増(△)減額		△629	337	△1,805
17 販売用不動産の増(△)減額		△38,780	<u>△57,830</u>	△48,245
18 仕掛不動産の増(△)減額		△20,050	<u>△10,468</u>	△23,817
19 仕入債務の増減(△)少額		△139	△13	△38
20 未収消費税等の増減(△)額		△716	<u>△139</u>	△993
21 預り敷金の増減(△)額		5,888	1,883	2,111
22 その他		△7,753	<u>10,981</u>	△6,089
小計		△53,939	<u>△51,105</u>	△51,953
23 利息及び配当金の受取額		239	<u>252</u>	488
24 利息の支払額		△1,385	<u>△3,166</u>	△3,876
25 法人税等の支払額		△8,470	△10,208	△9,362
営業活動によるキャッシュ・フロー		△63,555	<u>△64,227</u>	△64,704

		前中間連結会計期間 (自 平成18年12月1日 至 平成19年5月31日)	当中間連結会計期間 (自 平成19年12月1日 至 平成20年5月31日)	前連結会計年度の要約 キャッシュ・フロー計算書 (自 平成18年12月1日 至 平成19年11月30日)
区分	注記 番号	金額 (百万円)	金額 (百万円)	金額 (百万円)
II 投資活動によるキャッシュ・ フロー <中略> 投資活動によるキャッシュ・フ ロー		△17,429	△2,219	△24,702
III 財務活動によるキャッシュ・フ ロー <中略> 財務活動によるキャッシュ・フ ロー		70,025	49,410	98,308
IV 現金及び現金同等物に係る換算 差額		0	△0	0
V 現金及び現金同等物の増減(△) 額		△10,959	<u>△17,036</u>	8,900
VI 現金及び現金同等物の期首残高		31,324	<u>40,029</u>	31,324
VII 連結除外に伴う現金及び現金同 等物の減少額		△465	△3,253	△195
VIII 現金及び現金同等物の中間期末 (期末) 残高	※1	19,900	<u>19,738</u>	<u>40,029</u>

(訂正後)

		前中間連結会計期間 (自 平成18年12月1日 至 平成19年5月31日)	当中間連結会計期間 (自 平成19年12月1日 至 平成20年5月31日)	前連結会計年度の要約 キャッシュ・フロー計算書 (自 平成18年12月1日 至 平成19年11月30日)
区分	注記 番号	金額 (百万円)	金額 (百万円)	金額 (百万円)
I 営業活動によるキャッシュ・フロー				
1 税金等調整前中間(当期)純利益又は純損失(△)		8,854	<u>△10,584</u>	23,306
2 減価償却費		487	496	1,369
3 減損損失		—	10,236	—
4 のれん償却額		397	821	1,263
5 貸倒引当金の増減(△)額		△7	△4	15
6 役員賞与引当金の増減(△)額		△139	△210	△62
7 役員退職慰労引当金の増減(△)額		26	△4	27
8 受取利息及び受取配当金		△239	<u>△253</u>	△488
9 支払利息		1,618	<u>3,335</u>	4,187
10 匿名組合投資損益(△)		△73	△1	△69
11 持分法による投資損益(△)		—	35	95
12 固定資産売却損益(△)		△1,593	△1	△1,596
13 投資有価証券売却損益(△)		△1,064	△66	△1,040
14 投資有価証券評価損益(△)		—	478	—
15 匿名組合損益分配額		△25	<u>△123</u>	△82
16 売上債権の増(△)減額		△629	337	△1,805
17 販売用不動産の増(△)減額		△38,780	<u>△87,043</u>	△48,245
18 仕掛不動産の増(△)減額		△20,050	<u>18,744</u>	△23,817
19 仕入債務の増減(△)少額		△139	△13	△38
20 未収消費税等の増減(△)額		△716	<u>△145</u>	△993
21 預り敷金の増減(△)額		5,888	1,883	2,111
22 その他		△7,753	<u>10,948</u>	△6,089
小計		△53,939	<u>△51,134</u>	△51,953
23 利息及び配当金の受取額		239	<u>253</u>	488
24 利息の支払額		△1,385	<u>△3,324</u>	△3,876
25 法人税等の支払額		△8,470	△10,208	△9,362
営業活動によるキャッシュ・フロー		△63,555	<u>△64,414</u>	△64,704

		前中間連結会計期間 (自 平成18年12月1日 至 平成19年5月31日)	当中間連結会計期間 (自 平成19年12月1日 至 平成20年5月31日)	前連結会計年度の要約 キャッシュ・フロー計算書 (自 平成18年12月1日 至 平成19年11月30日)
区分	注記 番号	金額 (百万円)	金額 (百万円)	金額 (百万円)
II 投資活動によるキャッシュ・ フロー <中略> 投資活動によるキャッシュ・フ ロー		△17,429	△2,219	△24,702
III 財務活動によるキャッシュ・フ ロー <中略> 財務活動によるキャッシュ・フ ロー		70,025	49,410	98,308
IV 現金及び現金同等物に係る換算 差額		0	△0	0
V 現金及び現金同等物の増減(△) 額		△10,959	<u>△17,223</u>	8,900
VI 現金及び現金同等物の期首残高		31,324	<u>41,157</u>	31,324
VII 新規連結に伴う現金及び現金同 等物の増加額		二	二	1,128
VIII 連結除外に伴う現金及び現金同 等物の減少額		△465	△3,253	△195
IX 現金及び現金同等物の中間期末 (期末) 残高	※1	19,900	<u>20,680</u>	<u>41,157</u>

中間連結財務諸表作成のための基本となる重要な事項  
(訂正前)

項目	前中間連結会計期間 (自 平成18年12月1日 至 平成19年5月31日)	当中間連結会計期間 (自 平成19年12月1日 至 平成20年5月31日)	前連結会計年度 (自 平成18年12月1日 至 平成19年11月30日)
1 連結の範囲に関する事項	<p>(1) 連結子会社の数 39社 連結子会社の名称 パシフィック・インベストメント・アドバイザーズ株式会社 有限会社パシフィック・プロパティーズ・インベストメント 有限会社パシフィック・グロース・リアルティ パシフィックリテールマネジメント株式会社 ビジネスアンドアセットソリューション株式会社 パシフィック・コマーシャル・インベストメント株式会社 有限会社パシフィック・クリエイツ・キャピタル 有限会社サファイア・ライン 有限会社パシフィック・クリエイツ・キャピタル・ツー パシフィック・インベストメント・パートナーズ株式会社 スマート・アセットマネジメント・システムズ株式会社 株式会社中川工務店 有限会社下目黒興産 パシフィックスポーツアンドリゾーツ株式会社 有限会社ファイン・ストリート・ツー 有限会社アクティブ・ピース・コーポレーション ピーエスアール武蔵株式会社 合同会社神戸HLホールディング 合同会社ホームロック・デベロップメント 他20社</p> <p>前連結会計年度末(平成18年11月30日)と比較して9社増加し、6社減少しております。</p> <p>(設立による増加) 4社 合同会社神戸HLホールディング 合同会社ホームロック・デベロップメント 他2社</p> <p>(取得による増加) 5社 ピーエスアール武蔵株式会社 ピーエスアール君津株式会社 他3社</p>	<p>(1) 連結子会社の数 44社 連結子会社の名称 パシフィック・インベストメント・アドバイザーズ株式会社 パシフィック・コマーシャル・インベストメント株式会社 パシフィック・インベストメント・パートナーズ株式会社 パシフィックリテールマネジメント株式会社 ビジネスアンドアセットソリューション株式会社 スマート・アセットマネジメント・システムズ株式会社 パシフィックスポーツアンドリゾーツ株式会社 株式会社SMGパートナーズ 有限会社パシフィック・プロパティーズ・インベストメント パシフィック・リアルティ株式会社(旧有限会社パシフィック・グロース・リアルティ) 有限会社スカイ・ライン 合同会社パシフィック・クリエイツ・キャピタル・スリー 有限会社ファイン・ストリート・ツー 有限会社エフ・ビー・イー 合同会社神戸HLホールディング ピーエスアール武蔵株式会社 アクティブ・インベストメント・テン特定目的会社 合同会社RRB2 合同会社CRB1 合同会社サファイア・ライン・ツー 他24社</p> <p>前連結会計年度末(平成19年11月30日)と比較して7社増加し、5社減少しました。</p> <p>(設立による増加) 4社 アクティブ・インベストメント・テン特定目的会社 合同会社RRB2 合同会社CRB1 合同会社サファイア・ライン・ツー</p> <p>(取得による増加) 3社 有限会社アクティブ・ソニック・コーポレーション 他2社</p>	<p>(1) 連結子会社の数 42社 連結子会社の名称 パシフィック・インベストメント・アドバイザーズ株式会社 パシフィック・コマーシャル・インベストメント株式会社 パシフィック・インベストメント・パートナーズ株式会社 パシフィックリテールマネジメント株式会社 ビジネスアンドアセットソリューション株式会社 スマート・アセットマネジメント・システムズ株式会社 パシフィックスポーツアンドリゾーツ株式会社 株式会社SMGパートナーズ 株式会社中川工務店 有限会社パシフィック・プロパティーズ・インベストメント 有限会社パシフィック・グロース・リアルティ 有限会社パシフィック・クリエイツ・キャピタル 有限会社パシフィック・クリエイツ・キャピタル・ツー 合同会社パシフィック・クリエイツ・キャピタル・スリー 有限会社下目黒興産 有限会社ファイン・ストリート・ツー 有限会社エフ・ビー・イー 合同会社神戸HLホールディング 合同会社サリス・デベロップメント ピーエスアール武蔵株式会社 他22社</p> <p>前連結会計年度末(平成18年11月30日)と比較して12社増加し、6社減少しました。</p> <p>(設立による増加) 3社 合同会社パシフィック・クリエイツ・キャピタル・スリー 株式会社SMGパートナーズ 合同会社神戸HLホールディング</p> <p>(取得による増加) 9社 ピーエスアール武蔵株式会社 他8社</p>

項目	前中間連結会計期間 (自 平成18年12月1日 至 平成19年5月31日)	当中間連結会計期間 (自 平成19年12月1日 至 平成20年5月31日)	前連結会計年度 (自 平成18年12月1日 至 平成19年11月30日)
<p>3 連結子会社の中間決算日 (決算日) 等に関する事項</p>	<p>&lt;中略&gt;                      中間決算日が中間連結決算日と異なる連結子会社の数は12社であります。パシフィック・インベストメント・アドバイザーズ株式会社他9社は、中間連結決算日現在で中間決算に準じた仮決算を行った中間財務諸表を使用しております。仮決算を行わない2社の中間決算日は3月31日であり、各社の中間決算日現在の中間財務諸表を使用しております。なお、中間連結決算日までの期間に発生した重要な取引については連結上必要な調整を行っております。                      &lt;後略&gt;</p>	<p>中間決算日が中間連結決算日と異なる連結子会社の数は12社であります。パシフィック・インベストメント・アドバイザーズ株式会社他11社は、中間連結決算日現在で中間決算に準じた仮決算を行った中間財務諸表を使用しております。なお、中間連結決算日までの期間に発生した重要な取引については連結上必要な調整を行っております。</p>	<p>決算日が連結決算日と異なる連結子会社の数は13社であります。パシフィック・インベストメント・アドバイザーズ株式会社他10社は、連結決算日現在で決算に準じた仮決算を行った財務諸表を使用しております。仮決算を行わない2社の決算日は9月30日であり、各社の決算日現在の財務諸表を使用しております。なお、連結決算日までの期間に発生した重要な取引については連結上必要な調整を行っております。</p>

(訂正後)

項目	前中間連結会計期間 (自 平成18年12月1日 至 平成19年5月31日)	当中間連結会計期間 (自 平成19年12月1日 至 平成20年5月31日)	前連結会計年度 (自 平成18年12月1日 至 平成19年11月30日)
1 連結の範囲に関する事項	<p>(1) 連結子会社の数 39社 連結子会社の名称 パシフィック・インベストメント・アドバイザーズ株式会社 有限会社パシフィック・プロパティーズ・インベストメント 有限会社パシフィック・グロース・リアルティ パシフィックリテールマネジメント株式会社 ビジネスアンドアセットソリューション株式会社 パシフィック・コマーシャル・インベストメント株式会社 有限会社パシフィック・クリエイツ・キャピタル 有限会社サファイア・ライン 有限会社パシフィック・クリエイツ・キャピタル・ツー パシフィック・インベストメント・パートナーズ株式会社 スマート・アセットマネジメント・システムズ株式会社 株式会社中川工務店 有限会社下目黒興産 パシフィックスポーツアンドリゾーツ株式会社 有限会社ファイン・ストリート・ツー 有限会社アクティブ・ピース・コーポレーション ピーエスアール武蔵株式会社 合同会社神戸HLホールディング 合同会社ヘムロック・デベロップメント 他20社</p> <p>前連結会計年度末(平成18年11月30日)と比較して9社増加し、6社減少しております。</p> <p>(設立による増加) 4社 合同会社神戸HLホールディング 合同会社ヘムロック・デベロップメント 他2社</p> <p>(取得による増加) 5社 ピーエスアール武蔵株式会社 ピーエスアール君津株式会社 他3社</p>	<p>(1) 連結子会社の数 45社 連結子会社の名称 パシフィック・インベストメント・アドバイザーズ株式会社 パシフィック・コマーシャル・インベストメント株式会社 パシフィック・インベストメント・パートナーズ株式会社 パシフィックリテールマネジメント株式会社 ビジネスアンドアセットソリューション株式会社 スマート・アセットマネジメント・システムズ株式会社 パシフィックスポーツアンドリゾーツ株式会社 株式会社SMGパートナーズ 有限会社パシフィック・プロパティーズ・インベストメント パシフィック・リアルティ株式会社(旧有限会社パシフィック・グロース・リアルティ) 有限会社スカイ・ライン 合同会社パシフィック・クリエイツ・キャピタル・スリー 有限会社ファイン・ストリート・ツー 有限会社エフ・ビー・イー 合同会社神戸HLホールディング ピーエスアール武蔵株式会社 アクティブ・インベストメント・テン特定目的会社 合同会社RRB2 合同会社CRB1 合同会社サファイア・ライン・ツー 他25社</p> <p>前連結会計年度末(平成19年11月30日)と比較して7社増加し、5社減少しました。</p> <p>(設立による増加) 4社 アクティブ・インベストメント・テン特定目的会社 合同会社RRB2 合同会社CRB1 合同会社サファイア・ライン・ツー</p> <p>(取得による増加) 3社 有限会社アクティブ・ソニック・コーポレーション 他2社</p>	<p>(1) 連結子会社の数 43社 連結子会社の名称 パシフィック・インベストメント・アドバイザーズ株式会社 パシフィック・コマーシャル・インベストメント株式会社 パシフィック・インベストメント・パートナーズ株式会社 パシフィックリテールマネジメント株式会社 ビジネスアンドアセットソリューション株式会社 スマート・アセットマネジメント・システムズ株式会社 パシフィックスポーツアンドリゾーツ株式会社 株式会社SMGパートナーズ 株式会社中川工務店 有限会社パシフィック・プロパティーズ・インベストメント 有限会社パシフィック・グロース・リアルティ 有限会社パシフィック・クリエイツ・キャピタル 有限会社パシフィック・クリエイツ・キャピタル・ツー 合同会社パシフィック・クリエイツ・キャピタル・スリー 有限会社下目黒興産 有限会社ファイン・ストリート・ツー 有限会社エフ・ビー・イー 合同会社神戸HLホールディング 合同会社サリス・デベロップメント ピーエスアール武蔵株式会社 他23社</p> <p>前連結会計年度末(平成18年11月30日)と比較して13社増加し、6社減少しました。</p> <p>(設立による増加) 3社 合同会社パシフィック・クリエイツ・キャピタル・スリー 株式会社SMGパートナーズ 合同会社神戸HLホールディング</p> <p>(取得による増加) 10社 ピーエスアール武蔵株式会社 他9社</p>

項目	前中間連結会計期間 (自 平成18年12月1日 至 平成19年5月31日)	当中間連結会計期間 (自 平成19年12月1日 至 平成20年5月31日)	前連結会計年度 (自 平成18年12月1日 至 平成19年11月30日)
<p>3 連結子会社の中間決算日 (決算日) 等に関する事項</p>	<p>&lt;中略&gt;                      中間決算日が中間連結決算日と異なる連結子会社の数は12社であります。パシフィック・インベストメント・アドバイザーズ株式会社他9社は、中間連結決算日現在で中間決算に準じた仮決算を行った中間財務諸表を使用しております。仮決算を行わない2社の中間決算日は3月31日であり、各社の中間決算日現在の中間財務諸表を使用しております。なお、中間連結決算日までの期間に発生した重要な取引については連結上必要な調整を行っております。                      &lt;後略&gt;</p>	<p>中間決算日が中間連結決算日と異なる連結子会社の数は13社であります。パシフィック・インベストメント・アドバイザーズ株式会社他12社は、中間連結決算日現在で中間決算に準じた仮決算を行った中間財務諸表を使用しております。なお、中間連結決算日までの期間に発生した重要な取引については連結上必要な調整を行っております。</p>	<p>決算日が連結決算日と異なる連結子会社の数は14社であります。パシフィック・インベストメント・アドバイザーズ株式会社他11社は、連結決算日現在で決算に準じた仮決算を行った財務諸表を使用しております。仮決算を行わない2社の決算日は9月30日であり、各社の決算日現在の財務諸表を使用しております。なお、連結決算日までの期間に発生した重要な取引については連結上必要な調整を行っております。</p>

## 注記事項

(中間連結貸借対照表関係)

(訂正前)

前中間連結会計期間末 (平成19年5月31日)	当中間連結会計期間末 (平成20年5月31日)	前連結会計年度 (平成19年11月30日)																																																																																																				
<p>※2 担保資産及び担保付債務</p> <p>(1) 担保に供している資産</p> <table> <tr><td>販売用不動産</td><td>82,715百万円</td></tr> <tr><td>仕掛不動産</td><td>33,070百万円</td></tr> <tr><td>その他流動資産(信託留 保金等)</td><td>9,481百万円</td></tr> <tr><td>建物及び構築物</td><td>6,147百万円</td></tr> <tr><td>土地</td><td>27,727百万円</td></tr> <tr><td>その他有形固定資産</td><td>221百万円</td></tr> <tr><td>長期事業目的有価証券</td><td>2,500百万円</td></tr> <tr><td>合計</td><td>161,865百万円</td></tr> </table> <p>上記の他、連結上消去した連結子会社の株式17,591百万円及びその他の関係会社有価証券5,390百万円を担保に供しております。</p> <p>(2) 担保資産に対応する債務</p> <table> <tr><td>短期借入金</td><td>83,712百万円</td></tr> <tr><td>長期借入金</td><td>39,932百万円</td></tr> <tr><td>合計</td><td>123,644百万円</td></tr> </table> <p>なお、上記短期借入金及び長期借入金に含まれるノンリコースローン(責任財産限定型債務)は、それぞれ9,388百万円及び30,397百万円であり、その対応する資産の金額は※9のとおりであります。</p> <p>※9 ノンリコースローン</p> <p>「短期借入金」及び「長期借入金」に含まれるノンリコースローン(責任財産限定型債務)は、それぞれ9,388百万円及び30,397百万円であります。</p> <p>当該ノンリコースローンは、連結子会社である有限会社サファイア・ライン他7社がそれぞれ保有する不動産を担保として金融機関から調達した借入金であり、当該不動産及び当該不動産の収益のみを返済原資とするものです。</p> <p>上記ノンリコースローンに対応する連結子会社の資産の金額は、次のとおりであります。</p> <table> <tr><td>販売用不動産</td><td>25,528百万円</td></tr> <tr><td>仕掛不動産</td><td>10,149百万円</td></tr> <tr><td>その他流動資産(信託 留保金)</td><td>7,902百万円</td></tr> <tr><td>建物及び構築物</td><td>3,173百万円</td></tr> <tr><td>土地</td><td>8,863百万円</td></tr> <tr><td>その他有形固定資産</td><td>31百万円</td></tr> <tr><td>合計</td><td>55,648百万円</td></tr> </table>	販売用不動産	82,715百万円	仕掛不動産	33,070百万円	その他流動資産(信託留 保金等)	9,481百万円	建物及び構築物	6,147百万円	土地	27,727百万円	その他有形固定資産	221百万円	長期事業目的有価証券	2,500百万円	合計	161,865百万円	短期借入金	83,712百万円	長期借入金	39,932百万円	合計	123,644百万円	販売用不動産	25,528百万円	仕掛不動産	10,149百万円	その他流動資産(信託 留保金)	7,902百万円	建物及び構築物	3,173百万円	土地	8,863百万円	その他有形固定資産	31百万円	合計	55,648百万円	<p>&lt;前略&gt;</p> <p>※2 担保資産及び担保付債務</p> <p>(1) 担保に供している資産</p> <table> <tr><td>預金</td><td>2,524百万円</td></tr> <tr><td>販売用不動産</td><td>230,021百万円</td></tr> <tr><td>仕掛不動産</td><td>20,994百万円</td></tr> <tr><td>その他流動資産(信託留 保金等)</td><td>5,331百万円</td></tr> <tr><td>建物及び構築物</td><td>3,849百万円</td></tr> <tr><td>土地</td><td>18,156百万円</td></tr> <tr><td>その他有形固定資産</td><td>353百万円</td></tr> <tr><td>投資有価証券</td><td>5,910百万円</td></tr> <tr><td>合計</td><td>287,141百万円</td></tr> </table> <p>上記の他、連結上消去した連結子会社の株式0百万円及びその他の関係会社有価証券21,410百万円を担保に供しております。</p> <p>(2) 担保資産に対応する債務</p> <table> <tr><td>短期借入金</td><td>166,172百万円</td></tr> <tr><td>長期借入金</td><td>55,381百万円</td></tr> <tr><td>社債</td><td>8,500百万円</td></tr> <tr><td>合計</td><td>230,053百万円</td></tr> </table> <p>なお、上記短期借入金及び長期借入金に含まれるノンリコースローン(責任財産限定型債務)は、それぞれ55,415百万円及び32,981百万円であり、その対応する資産の金額は※9のとおりであります。</p> <p>&lt;中略&gt;</p> <p>※9 ノンリコースローン</p> <p>「短期借入金」及び「長期借入金」に含まれるノンリコースローン(責任財産限定型債務)は、それぞれ55,415百万円及び32,981百万円であります。</p> <p>当該ノンリコースローンは、連結子会社である有限会社スカイ・ライン他12社がそれぞれ保有する不動産を担保として金融機関から調達した借入金であり、当該不動産及び当該不動産の収益のみを返済原資とするものです。</p> <p>上記ノンリコースローンに対応する連結子会社の資産の金額は、次のとおりであります。</p> <table> <tr><td>販売用不動産</td><td>104,686百万円</td></tr> <tr><td>仕掛不動産</td><td>7,518百万円</td></tr> <tr><td>その他流動資産(信託 留保金)</td><td>5,030百万円</td></tr> <tr><td>合計</td><td>117,235百万円</td></tr> </table> <p>&lt;後略&gt;</p>	預金	2,524百万円	販売用不動産	230,021百万円	仕掛不動産	20,994百万円	その他流動資産(信託留 保金等)	5,331百万円	建物及び構築物	3,849百万円	土地	18,156百万円	その他有形固定資産	353百万円	投資有価証券	5,910百万円	合計	287,141百万円	短期借入金	166,172百万円	長期借入金	55,381百万円	社債	8,500百万円	合計	230,053百万円	販売用不動産	104,686百万円	仕掛不動産	7,518百万円	その他流動資産(信託 留保金)	5,030百万円	合計	117,235百万円	<p>※2 担保資産及び担保付債務</p> <p>(1) 担保に供している資産</p> <table> <tr><td>預金</td><td>16百万円</td></tr> <tr><td>販売用不動産</td><td>123,202百万円</td></tr> <tr><td>仕掛不動産</td><td>35,775百万円</td></tr> <tr><td>その他流動資産(信託留 保金等)</td><td>8,275百万円</td></tr> <tr><td>建物及び構築物</td><td>2,836百万円</td></tr> <tr><td>土地</td><td>19,218百万円</td></tr> <tr><td>その他有形固定資産</td><td>361百万円</td></tr> <tr><td>合計</td><td>189,685百万円</td></tr> </table> <p>上記の他、連結上消去した連結子会社の株式3,494百万円及びその他の関係会社有価証券9,615百万円を担保に供しております。</p> <p>(2) 担保資産に対応する債務</p> <table> <tr><td>短期借入金</td><td>111,645百万円</td></tr> <tr><td>長期借入金</td><td>51,841百万円</td></tr> <tr><td>合計</td><td>163,486百万円</td></tr> </table> <p>なお、上記短期借入金及び長期借入金に含まれるノンリコースローン(責任財産限定型債務)は、それぞれ19,649百万円及び42,612百万円であり、その対応する資産の金額は※9のとおりであります。</p> <p>3</p> <p>※9 ノンリコースローン</p> <p>「短期借入金」及び「長期借入金」に含まれるノンリコースローン(責任財産限定型債務)は、それぞれ19,649百万円及び42,612百万円であります。</p> <p>当該ノンリコースローンは連結子会社である有限会社パシフィック・クリエイツ・キャピタル他8社がそれぞれ保有する不動産を担保として金融機関から調達した借入金であり、当該不動産及び当該不動産の収益のみを返済原資とするものです。</p> <p>上記ノンリコースローンに対応する連結子会社の資産の金額は、次のとおりであります。</p> <table> <tr><td>販売用不動産</td><td>51,402百万円</td></tr> <tr><td>仕掛不動産</td><td>21,312百万円</td></tr> <tr><td>その他流動資産(信託 留保金)</td><td>6,809百万円</td></tr> <tr><td>合計</td><td>79,524百万円</td></tr> </table>	預金	16百万円	販売用不動産	123,202百万円	仕掛不動産	35,775百万円	その他流動資産(信託留 保金等)	8,275百万円	建物及び構築物	2,836百万円	土地	19,218百万円	その他有形固定資産	361百万円	合計	189,685百万円	短期借入金	111,645百万円	長期借入金	51,841百万円	合計	163,486百万円	販売用不動産	51,402百万円	仕掛不動産	21,312百万円	その他流動資産(信託 留保金)	6,809百万円	合計	79,524百万円
販売用不動産	82,715百万円																																																																																																					
仕掛不動産	33,070百万円																																																																																																					
その他流動資産(信託留 保金等)	9,481百万円																																																																																																					
建物及び構築物	6,147百万円																																																																																																					
土地	27,727百万円																																																																																																					
その他有形固定資産	221百万円																																																																																																					
長期事業目的有価証券	2,500百万円																																																																																																					
合計	161,865百万円																																																																																																					
短期借入金	83,712百万円																																																																																																					
長期借入金	39,932百万円																																																																																																					
合計	123,644百万円																																																																																																					
販売用不動産	25,528百万円																																																																																																					
仕掛不動産	10,149百万円																																																																																																					
その他流動資産(信託 留保金)	7,902百万円																																																																																																					
建物及び構築物	3,173百万円																																																																																																					
土地	8,863百万円																																																																																																					
その他有形固定資産	31百万円																																																																																																					
合計	55,648百万円																																																																																																					
預金	2,524百万円																																																																																																					
販売用不動産	230,021百万円																																																																																																					
仕掛不動産	20,994百万円																																																																																																					
その他流動資産(信託留 保金等)	5,331百万円																																																																																																					
建物及び構築物	3,849百万円																																																																																																					
土地	18,156百万円																																																																																																					
その他有形固定資産	353百万円																																																																																																					
投資有価証券	5,910百万円																																																																																																					
合計	287,141百万円																																																																																																					
短期借入金	166,172百万円																																																																																																					
長期借入金	55,381百万円																																																																																																					
社債	8,500百万円																																																																																																					
合計	230,053百万円																																																																																																					
販売用不動産	104,686百万円																																																																																																					
仕掛不動産	7,518百万円																																																																																																					
その他流動資産(信託 留保金)	5,030百万円																																																																																																					
合計	117,235百万円																																																																																																					
預金	16百万円																																																																																																					
販売用不動産	123,202百万円																																																																																																					
仕掛不動産	35,775百万円																																																																																																					
その他流動資産(信託留 保金等)	8,275百万円																																																																																																					
建物及び構築物	2,836百万円																																																																																																					
土地	19,218百万円																																																																																																					
その他有形固定資産	361百万円																																																																																																					
合計	189,685百万円																																																																																																					
短期借入金	111,645百万円																																																																																																					
長期借入金	51,841百万円																																																																																																					
合計	163,486百万円																																																																																																					
販売用不動産	51,402百万円																																																																																																					
仕掛不動産	21,312百万円																																																																																																					
その他流動資産(信託 留保金)	6,809百万円																																																																																																					
合計	79,524百万円																																																																																																					

(訂正後)

前中間連結会計期間末 (平成19年5月31日)	当中間連結会計期間末 (平成20年5月31日)	前連結会計年度 (平成19年11月30日)																																																																								
<p>※2 担保資産及び担保付債務</p> <p>(1) 担保に供している資産</p> <table> <tr><td>販売用不動産</td><td>82,715百万円</td></tr> <tr><td>仕掛不動産</td><td>33,070百万円</td></tr> <tr><td>その他流動資産(信託留 保金等)</td><td>9,481百万円</td></tr> <tr><td>建物及び構築物</td><td>6,147百万円</td></tr> <tr><td>土地</td><td>27,727百万円</td></tr> <tr><td>その他有形固定資産</td><td>221百万円</td></tr> <tr><td>長期事業目的有価証券</td><td>2,500百万円</td></tr> <tr><td>合計</td><td>161,865百万円</td></tr> </table> <p>上記の他、連結上消去した連結子会社の株式17,591百万円及びその他の関係会社有価証券5,390百万円を担保に供しております。</p> <p>(2) 担保資産に対応する債務</p> <table> <tr><td>短期借入金</td><td>83,712百万円</td></tr> <tr><td>長期借入金</td><td>39,932百万円</td></tr> <tr><td>合計</td><td>123,644百万円</td></tr> </table> <p>なお、上記短期借入金及び長期借入金に含まれるノンリコースローン(責任財産限定型債務)は、それぞれ9,388百万円及び30,397百万円であり、その対応する資産の金額は※9のとおりであります。</p> <p>※9 ノンリコースローン</p> <p>「短期借入金」及び「長期借入金」に含まれるノンリコースローン(責任財産限定型債務)は、それぞれ9,388百万円及び30,397百万円であります。</p> <p>当該ノンリコースローンは、連結子会社である有限会社サファイア・ライン他7社がそれぞれ保有する不動産を担保として金融機関から調達した借入金であり、当該不動産及び当該不動産の収益のみを返済原資とするものです。</p> <p>上記ノンリコースローンに対応する連結子会社の資産の金額は、次のとおりであります。</p>	販売用不動産	82,715百万円	仕掛不動産	33,070百万円	その他流動資産(信託留 保金等)	9,481百万円	建物及び構築物	6,147百万円	土地	27,727百万円	その他有形固定資産	221百万円	長期事業目的有価証券	2,500百万円	合計	161,865百万円	短期借入金	83,712百万円	長期借入金	39,932百万円	合計	123,644百万円	<p>&lt;前略&gt;</p> <p>※2 担保資産及び担保付債務</p> <p>(1) 担保に供している資産</p> <table> <tr><td>預金</td><td>2,524百万円</td></tr> <tr><td>販売用不動産</td><td>230,965百万円</td></tr> <tr><td>仕掛不動産</td><td>36,866百万円</td></tr> <tr><td>その他流動資産(信託留 保金等)</td><td>5,394百万円</td></tr> <tr><td>投資有価証券</td><td>5,910百万円</td></tr> <tr><td>合計</td><td>281,661百万円</td></tr> </table> <p>上記の他、連結上消去した連結子会社の株式691百万円及びその他の関係会社有価証券21,410百万円を担保に供しております。なお、当該連結子会社の保有する資産は以下のとおりであります。当該資産に抵当権は設定されておりません。</p> <table> <tr><td>建物及び構築物</td><td>3,849百万円</td></tr> <tr><td>土地</td><td>18,156百万円</td></tr> <tr><td>その他有形固定資産</td><td>353百万円</td></tr> <tr><td>合計</td><td>22,359百万円</td></tr> </table> <p>(2) 担保資産に対応する債務</p> <table> <tr><td>短期借入金</td><td>166,172百万円</td></tr> <tr><td>長期借入金</td><td>70,047百万円</td></tr> <tr><td>社債</td><td>8,500百万円</td></tr> <tr><td>合計</td><td>244,719百万円</td></tr> </table> <p>なお、上記短期借入金及び長期借入金に含まれるノンリコースローン(責任財産限定型債務)は、それぞれ55,415百万円及び45,481百万円であり、その対応する資産の金額は※9のとおりであります。</p> <p>&lt;中略&gt;</p> <p>※9 ノンリコースローン</p> <p>「短期借入金」及び「長期借入金」に含まれるノンリコースローン(責任財産限定型債務)は、それぞれ55,415百万円及び45,481百万円であります。</p> <p>当該ノンリコースローンは、連結子会社である有限会社スカイ・ライン他13社がそれぞれ保有する不動産を担保として金融機関から調達した借入金であり、当該不動産及び当該不動産の収益のみを返済原資とするものです。</p> <p>上記ノンリコースローンに対応する連結子会社の資産の金額は、次のとおりであります。</p>	預金	2,524百万円	販売用不動産	230,965百万円	仕掛不動産	36,866百万円	その他流動資産(信託留 保金等)	5,394百万円	投資有価証券	5,910百万円	合計	281,661百万円	建物及び構築物	3,849百万円	土地	18,156百万円	その他有形固定資産	353百万円	合計	22,359百万円	短期借入金	166,172百万円	長期借入金	70,047百万円	社債	8,500百万円	合計	244,719百万円	<p>※2 担保資産及び担保付債務</p> <p>(1) 担保に供している資産</p> <table> <tr><td>預金</td><td>16百万円</td></tr> <tr><td>販売用不動産</td><td>123,202百万円</td></tr> <tr><td>仕掛不動産</td><td>50,467百万円</td></tr> <tr><td>その他流動資産(信託留 保金等)</td><td>8,347百万円</td></tr> <tr><td>建物及び構築物</td><td>2,836百万円</td></tr> <tr><td>土地</td><td>19,218百万円</td></tr> <tr><td>その他有形固定資産</td><td>361百万円</td></tr> <tr><td>合計</td><td>204,451百万円</td></tr> </table> <p>上記の他、連結上消去した連結子会社の株式3,494百万円及びその他の関係会社有価証券9,615百万円を担保に供しております。</p> <p>(2) 担保資産に対応する債務</p> <table> <tr><td>短期借入金</td><td>111,645百万円</td></tr> <tr><td>長期借入金</td><td>64,341百万円</td></tr> <tr><td>合計</td><td>175,986百万円</td></tr> </table> <p>なお、上記短期借入金及び長期借入金に含まれるノンリコースローン(責任財産限定型債務)は、それぞれ19,649百万円及び55,112百万円であり、その対応する資産の金額は※9のとおりであります。</p> <p>3</p> <p>※9 ノンリコースローン</p> <p>「短期借入金」及び「長期借入金」に含まれるノンリコースローン(責任財産限定型債務)は、それぞれ19,649百万円及び55,112百万円であります。</p> <p>当該ノンリコースローンは連結子会社である有限会社パシフィック・クリエイツ・キャピタル他9社がそれぞれ保有する不動産を担保として金融機関から調達した借入金であり、当該不動産及び当該不動産の収益のみを返済原資とするものです。</p> <p>上記ノンリコースローンに対応する連結子会社の資産の金額は、次のとおりであります。</p>	預金	16百万円	販売用不動産	123,202百万円	仕掛不動産	50,467百万円	その他流動資産(信託留 保金等)	8,347百万円	建物及び構築物	2,836百万円	土地	19,218百万円	その他有形固定資産	361百万円	合計	204,451百万円	短期借入金	111,645百万円	長期借入金	64,341百万円	合計	175,986百万円
販売用不動産	82,715百万円																																																																									
仕掛不動産	33,070百万円																																																																									
その他流動資産(信託留 保金等)	9,481百万円																																																																									
建物及び構築物	6,147百万円																																																																									
土地	27,727百万円																																																																									
その他有形固定資産	221百万円																																																																									
長期事業目的有価証券	2,500百万円																																																																									
合計	161,865百万円																																																																									
短期借入金	83,712百万円																																																																									
長期借入金	39,932百万円																																																																									
合計	123,644百万円																																																																									
預金	2,524百万円																																																																									
販売用不動産	230,965百万円																																																																									
仕掛不動産	36,866百万円																																																																									
その他流動資産(信託留 保金等)	5,394百万円																																																																									
投資有価証券	5,910百万円																																																																									
合計	281,661百万円																																																																									
建物及び構築物	3,849百万円																																																																									
土地	18,156百万円																																																																									
その他有形固定資産	353百万円																																																																									
合計	22,359百万円																																																																									
短期借入金	166,172百万円																																																																									
長期借入金	70,047百万円																																																																									
社債	8,500百万円																																																																									
合計	244,719百万円																																																																									
預金	16百万円																																																																									
販売用不動産	123,202百万円																																																																									
仕掛不動産	50,467百万円																																																																									
その他流動資産(信託留 保金等)	8,347百万円																																																																									
建物及び構築物	2,836百万円																																																																									
土地	19,218百万円																																																																									
その他有形固定資産	361百万円																																																																									
合計	204,451百万円																																																																									
短期借入金	111,645百万円																																																																									
長期借入金	64,341百万円																																																																									
合計	175,986百万円																																																																									

前中間連結会計期間末 (平成19年5月31日)		当中間連結会計期間末 (平成20年5月31日)		前連結会計年度 (平成19年11月30日)	
販売用不動産	25,528百万円	販売用不動産	104,686百万円	販売用不動産	51,402百万円
仕掛不動産	10,149百万円	仕掛不動産	22,212百万円	仕掛不動産	36,006百万円
その他流動資産(信託 留保金)	7,902百万円	その他流動資産(信託 留保金)	5,094百万円	その他流動資産(信託 留保金)	6,882百万円
建物及び構築物	3,173百万円	合計	131,992百万円	合計	94,290百万円
土地	8,863百万円				
その他有形固定資産	31百万円				
合計	55,648百万円				
		<後略>			

(中間連結損益計算書関係)  
(訂正前)

前中間連結会計期間 (自 平成18年12月1日 至 平成19年5月31日)	当中間連結会計期間 (自 平成19年12月1日 至 平成20年5月31日)	前連結会計年度 (自 平成18年12月1日 至 平成19年11月30日)
※1 売上高に含めた「その他の関係会社有価証券」及び「長期事業目的有価証券」に係る匿名組合からの配当損益は、次のとおりであります。 その他の関係会社有価証券 △111百万円 長期事業目的有価証券 211百万円 <hr/> 合計 100百万円	※1 売上高及び売上原価に含めた「その他の関係会社有価証券」及び「長期事業目的有価証券」に係る匿名組合からの配当損益は、次のとおりであります。 (1) 売上高 その他の関係会社有価証券 8百万円 長期事業目的有価証券 214百万円 <hr/> 合計 223百万円 (2) 売上原価 その他の関係会社有価証券 95百万円 長期事業目的有価証券 473百万円 <hr/> 合計 569百万円	※1 売上高及び売上原価に含めた「その他の関係会社有価証券」及び「長期事業目的有価証券」に係る匿名組合からの配当損益は、次のとおりであります。 (1) 売上高 その他の関係会社有価証券 4百万円 長期事業目的有価証券 958百万円 <hr/> 合計 962百万円 (2) 売上原価 その他の関係会社有価証券 91百万円 長期事業目的有価証券 165百万円 <hr/> 合計 257百万円
※2 販売費及び一般管理費の主要な費目 給与手当 930百万円 役員賞与引当金繰入額 89百万円 役員退職慰労引当金繰入額 26百万円 支払手数料 1,162百万円 のれん償却額 397百万円	※2 販売費及び一般管理費の主要な費目 給与手当 1,097百万円 租税公課 1,155百万円 支払手数料 1,788百万円 のれん償却額 821百万円 貸倒引当金繰入額 65百万円  <後略>	※2 販売費及び一般管理費の主要な費目 給与手当 1,989百万円 役員賞与引当金繰入額 210百万円 役員退職慰労引当金繰入額 50百万円 支払手数料 2,659百万円 のれん償却額 1,277百万円

## (訂正後)

前中間連結会計期間 (自 平成18年12月1日 至 平成19年5月31日)	当中間連結会計期間 (自 平成19年12月1日 至 平成20年5月31日)	前連結会計年度 (自 平成18年12月1日 至 平成19年11月30日)
※1 売上高に含めた「その他の関係会社有価証券」及び「長期事業目的有価証券」に係る匿名組合からの配当損益は、次のとおりであります。 その他の関係会社有価証券 △111百万円 長期事業目的有価証券 211百万円 <hr/> 合計 100百万円	※1 売上高及び売上原価に含めた「その他の関係会社有価証券」及び「長期事業目的有価証券」に係る匿名組合からの配当損益は、次のとおりであります。 (1) 売上高 その他の関係会社有価証券 8百万円 長期事業目的有価証券 214百万円 <hr/> 合計 223百万円 (2) 売上原価 その他の関係会社有価証券 95百万円 長期事業目的有価証券 396百万円 <hr/> 合計 492百万円	※1 売上高及び売上原価に含めた「その他の関係会社有価証券」及び「長期事業目的有価証券」に係る匿名組合からの配当損益は、次のとおりであります。 (1) 売上高 その他の関係会社有価証券 4百万円 長期事業目的有価証券 958百万円 <hr/> 合計 962百万円 (2) 売上原価 その他の関係会社有価証券 91百万円 長期事業目的有価証券 165百万円 <hr/> 合計 257百万円
※2 販売費及び一般管理費の主要な費目 給与手当 930百万円 役員賞与引当金繰入額 89百万円 役員退職慰労引当金繰入額 26百万円 支払手数料 1,162百万円 のれん償却額 397百万円	※2 販売費及び一般管理費の主要な費目 給与手当 1,097百万円 租税公課 1,163百万円 支払手数料 1,804百万円 のれん償却額 821百万円 貸倒引当金繰入額 65百万円  <後略>	※2 販売費及び一般管理費の主要な費目 給与手当 1,989百万円 役員賞与引当金繰入額 210百万円 役員退職慰労引当金繰入額 50百万円 支払手数料 2,659百万円 のれん償却額 1,277百万円

(中間連結キャッシュ・フロー計算書関係)  
(訂正前)

前中間連結会計期間 (自 平成18年12月1日 至 平成19年5月31日)	当中間連結会計期間 (自 平成19年12月1日 至 平成20年5月31日)	前連結会計年度 (自 平成18年12月1日 至 平成19年11月30日)
※1. 現金及び現金同等物の中間連結会計期間末と中間連結貸借対照表に掲記されている科目の金額との関係 (平成19年5月31日現在) 現金及び預金勘定 20,300百万円 預入期間が3ヶ月を超える定期預金 △400百万円 現金及び現金同等物 <u>19,900百万円</u>	※1. 現金及び現金同等物の中間連結会計期間末と中間連結貸借対照表に掲記されている科目の金額との関係 (平成20年5月31日現在) 現金及び預金勘定 <u>19,738百万円</u> 現金及び現金同等物 <u>19,738百万円</u>	※1. 現金及び現金同等物の期末残高と連結貸借対照表に掲記されている科目の金額との関係 (平成19年11月30日現在) 現金及び預金勘定 40,329百万円 預入期間が3ヶ月を超える定期預金 △300百万円 現金及び現金同等物 <u>40,029百万円</u>

## (訂正後)

前中間連結会計期間 (自 平成18年12月1日 至 平成19年5月31日)	当中間連結会計期間 (自 平成19年12月1日 至 平成20年5月31日)	前連結会計年度 (自 平成18年12月1日 至 平成19年11月30日)
※1. 現金及び現金同等物の中間連結会計期間末と中間連結貸借対照表に掲記されている科目の金額との関係 (平成19年5月31日現在) 現金及び預金勘定 20,300百万円 預入期間が3ヶ月を超える定期預金 △400百万円 現金及び現金同等物 <u>19,900百万円</u>	※1. 現金及び現金同等物の中間連結会計期間末と中間連結貸借対照表に掲記されている科目の金額との関係 (平成20年5月31日現在) 現金及び預金勘定 <u>20,680百万円</u> 現金及び現金同等物 <u>20,680百万円</u>	※1. 現金及び現金同等物の期末残高と連結貸借対照表に掲記されている科目の金額との関係 (平成19年11月30日現在) 現金及び預金勘定 41,457百万円 預入期間が3ヶ月を超える定期預金 △300百万円 現金及び現金同等物 <u>41,157百万円</u>

## (セグメント情報)

## a. 事業の種類別セグメント情報

当中間連結会計期間 (自 平成19年12月1日 至 平成20年5月31日)

(訂正前)

	不動産投資 ファンド事業 (百万円)	不動産投資コ ンサルティン グサービス事 業 (百万円)	不動産投資事 業 (百万円)	計 (百万円)	消去又は 全社 (百万円)	連結 (百万円)
売上高						
(1) 外部顧客に対する売上高	<u>2,566</u>	1,516	49,173	<u>53,256</u>	—	<u>53,256</u>
(2) セグメント間の内部売上高 又は振替高	<u>5,956</u>	652	—	<u>6,608</u>	<u>(6,608)</u>	—
計	8,522	2,168	49,173	59,864	<u>(6,608)</u>	<u>53,256</u>
営業費用	<u>3,310</u>	685	<u>49,879</u>	<u>53,875</u>	(5,046)	<u>48,828</u>
営業利益又は営業損失 (△)	<u>5,212</u>	1,483	<u>△706</u>	<u>5,989</u>	<u>(1,561)</u>	<u>4,428</u>

(訂正後)

	不動産投資 ファンド事業 (百万円)	不動産投資コ ンサルティン グサービス事 業 (百万円)	不動産投資事 業 (百万円)	計 (百万円)	消去又は 全社 (百万円)	連結 (百万円)
売上高						
(1) 外部顧客に対する売上高	<u>2,542</u>	1,516	49,173	<u>53,232</u>	—	<u>53,232</u>
(2) セグメント間の内部売上高 又は振替高	<u>5,980</u>	652	—	<u>6,632</u>	<u>(6,632)</u>	—
計	8,522	2,168	49,173	59,864	<u>(6,632)</u>	<u>53,232</u>
営業費用	<u>3,232</u>	685	<u>49,904</u>	<u>53,822</u>	(5,046)	<u>48,775</u>
営業利益又は営業損失 (△)	<u>5,290</u>	1,483	<u>△731</u>	<u>6,042</u>	<u>(1,586)</u>	<u>4,456</u>

(1株当たり情報)  
(訂正前)

前中間連結会計期間 (自 平成18年12月1日 至 平成19年5月31日)		当中間連結会計期間 (自 平成19年12月1日 至 平成20年5月31日)		前連結会計年度 (自 平成18年12月1日 至 平成19年11月30日)	
1株当たり純資産額	87,262円05銭	1株当たり純資産額	<u>82,451円36銭</u>	1株当たり純資産額	97,125円90銭
1株当たり中間純利益	6,095円32銭	1株当たり中間純損失	<u>11,836円43銭</u>	1株当たり当期純利益	17,571円18銭
潜在株式調整後1株当たり中間純利益	6,080円68銭	なお、潜在株式調整後1株当たり中間純利益金額については、1株当たり中間純損失であり、また、希薄化効果を有している潜在株式が存在しないため記載しておりません。		潜在株式調整後1株当たり当期純利益	17,540円05銭

(注) 1. 1株当たり中間(当期)純利益金額又は1株当たり中間純損失金額及び潜在株式調整後1株当たり中間(当期)純利益金額の算定上の基礎

	前中間連結会計期間 (自 平成18年12月1日 至 平成19年5月31日)	当中間連結会計期間 (自 平成19年12月1日 至 平成20年5月31日)	前連結会計年度 (自 平成18年12月1日 至 平成19年11月30日)
1株当たり中間(当期)純利益金額又は1株当たり中間純損失金額(△)			
中間(当期)純利益又は中間純損失(△) (百万円)	4,113	<u>△8,287</u>	12,077
普通株主に帰属しない金額(百万円)	—	—	—
普通株式に係る中間(当期)純利益又は中間純損失(△)(百万円)	4,113	<u>△8,287</u>	12,077
普通株式の期中平均株式数(株)	674,839	700,207	687,355
潜在株式調整後1株当たり中間(当期)純利益金額			
中間(当期)純利益調整額(百万円)	—	—	—
普通株式増加数(株)	1,624	—	1,220
(うち新株予約権(株))	(1,624)	(—)	(1,220)
希薄化効果を有しないため、潜在株式調整後1株当たり中間(当期)純利益の算定に含めなかった潜在株式の概要	平成18年2月24日 定時株主総会決議によるストック・オプション(新株予約権) 普通株式 1,270株 なお、この他に連結子会社の有する潜在株式として新株予約権2種類がある。	平成17年2月25日 定時株主総会決議によるストック・オプション(新株予約権) 普通株式 2,016株 平成18年2月24日 定時株主総会決議によるストック・オプション(新株予約権) 普通株式 1,197株 平成20年2月27日 定時株主総会決議によるストック・オプション(新株予約権) 普通株式 3,772株	平成18年2月24日 定時株主総会決議によるストック・オプション(新株予約権) 普通株式 1,207株 なお、この他に連結子会社の有する潜在株式として新株予約権2種類がある。

(訂正後)

前中間連結会計期間 (自 平成18年12月1日 至 平成19年5月31日)		当中間連結会計期間 (自 平成19年12月1日 至 平成20年5月31日)		前連結会計年度 (自 平成18年12月1日 至 平成19年11月30日)	
1株当たり純資産額	87,262円05銭	1株当たり純資産額	82,384円83銭	1株当たり純資産額	97,125円90銭
1株当たり中間純利益	6,095円32銭	1株当たり中間純損失	11,902円97銭	1株当たり当期純利益	17,571円18銭
潜在株式調整後1株当たり中間純利益	6,080円68銭	なお、潜在株式調整後1株当たり中間純利益金額については、1株当たり中間純損失であり、また、希薄化効果を有している潜在株式が存在しないため記載しておりません。		潜在株式調整後1株当たり当期純利益	17,540円05銭

(注) 1. 1株当たり中間(当期)純利益金額又は1株当たり中間純損失金額及び潜在株式調整後1株当たり中間(当期)純利益金額の算定上の基礎

	前中間連結会計期間 (自 平成18年12月1日 至 平成19年5月31日)	当中間連結会計期間 (自 平成19年12月1日 至 平成20年5月31日)	前連結会計年度 (自 平成18年12月1日 至 平成19年11月30日)
1株当たり中間(当期)純利益金額又は1株当たり中間純損失金額(△)			
中間(当期)純利益又は中間純損失(△)(百万円)	4,113	△8,334	12,077
普通株主に帰属しない金額(百万円)	—	—	—
普通株式に係る中間(当期)純利益又は中間純損失(△)(百万円)	4,113	△8,334	12,077
普通株式の期中平均株式数(株)	674,839	700,207	687,355
潜在株式調整後1株当たり中間(当期)純利益金額			
中間(当期)純利益調整額(百万円)	—	—	—
普通株式増加数(株)	1,624	—	1,220
(うち新株予約権(株))	(1,624)	(—)	(1,220)
希薄化効果を有しないため、潜在株式調整後1株当たり中間(当期)純利益の算定に含めなかった潜在株式の概要	平成18年2月24日 定時株主総会決議によるストック・オプション(新株予約権) 普通株式 1,270株 なお、この他に連結子会社の有する潜在株式として新株予約権2種類がある。	平成17年2月25日 定時株主総会決議によるストック・オプション(新株予約権) 普通株式 2,016株 平成18年2月24日 定時株主総会決議によるストック・オプション(新株予約権) 普通株式 1,197株 平成20年2月27日 定時株主総会決議によるストック・オプション(新株予約権) 普通株式 3,772株	平成18年2月24日 定時株主総会決議によるストック・オプション(新株予約権) 普通株式 1,207株 なお、この他に連結子会社の有する潜在株式として新株予約権2種類がある。

## 5. 中間個別財務諸表

(1) 中間貸借対照表  
(訂正前)

区分	注記 番号	前中間会計期間末 (平成19年5月31日)		当中間会計期間末 (平成20年5月31日)		前事業年度の要約貸借対照表 (平成19年11月30日)	
		金額 (百万円)	構成比 (%)	金額 (百万円)	構成比 (%)	金額 (百万円)	構成比 (%)
(資産の部)							
I 流動資産							
<中略>							
流動資産合計		117,603	65.1	154,275	64.5	128,060	60.4
II 固定資産							
1 有形固定資産							
<中略>							
有形固定資産合計		178	0.1	366	0.2	207	0.1
2 無形固定資産		322	0.2	343	0.1	331	0.2
3 投資その他の資産							
(1) 投資有価証券		12,375		8,897		9,731	
(2) 関係会社株式		1,799		2,601		2,428	
(3) その他の関係会社 有価証券		15,190		45,040		24,467	
(4) 長期事業目的有価 証券		12,612		13,557		14,940	
(5) 出資金		183		242		267	
(6) 関係会社長期貸付 金		14,067		8,791		26,117	
(7) 差入敷金保証金		5,786		4,366		4,961	
(8) その他		504		531		440	
(9) 貸倒引当金		△34		—		—	
投資その他の資産合 計		62,485	34.6	84,028	35.2	83,354	39.3
固定資産合計		62,985	34.9	84,737	35.5	83,893	39.6
資産合計		180,588	100.0	239,013	100.0	211,953	100.0
<後略>							

(訂正後)

区分	注記 番号	前中間会計期間末 (平成19年5月31日)		当中間会計期間末 (平成20年5月31日)		前事業年度の要約貸借対照表 (平成19年11月30日)	
		金額 (百万円)	構成比 (%)	金額 (百万円)	構成比 (%)	金額 (百万円)	構成比 (%)
(資産の部)							
I 流動資産							
<中略>							
流動資産合計		117,603	65.1	154,275	64.5	128,060	60.4
II 固定資産							
1 有形固定資産							
<中略>							
有形固定資産合計		178	0.1	366	0.2	207	0.1
2 無形固定資産		322	0.2	343	0.1	331	0.2
3 投資その他の資産							
(1) 投資有価証券		12,375		8,897		9,731	
(2) 関係会社株式		1,799		2,601		2,428	
(3) その他の関係会社 有価証券		15,190		46,751		26,255	
(4) 長期事業目的有価 証券		12,612		11,846		13,152	
(5) 出資金		183		242		267	
(6) 関係会社長期貸付 金		14,067		8,791		26,117	
(7) 差入敷金保証金		5,786		4,366		4,961	
(8) その他		504		531		440	
(9) 貸倒引当金		△34		—		—	
投資その他の資産合 計		62,485	34.6	84,028	35.2	83,354	39.3
固定資産合計		62,985	34.9	84,737	35.5	83,893	39.6
資産合計		180,588	100.0	239,013	100.0	211,953	100.0
<後略>							